

Es una entidad sin fines de lucro reconocida como una 501(c)3 y establecida con el propósito de reducir las enfermedades renales en Puerto Rico por medio de la promoción, protección y prevención. Para ello recurrimos a un sistema de servicio integral y multidisciplinario que inicia con la investigación, generación de información, detección temprana por medio de clínicas de cernimiento, educación, campañas sociales, tratamiento, control de calidad y desarrollo de política pública, entre otros.

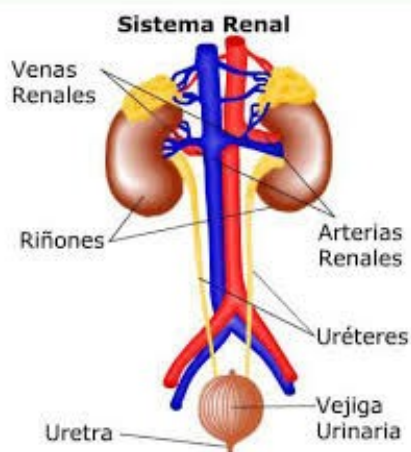


**CONSEJO  
RENAL**  
DE PUERTO RICO

**PROMOVER**

**PREVENIR**

**PROTEGER**



Cuando los riñones fallan casi o totalmente se hace necesario recibir algún tipo de tratamiento sustitutivo de la función renal. Estos pueden ser:

- ◆ Hemodiálisis
- ◆ Diálisis Peritoneal
- ◆ Trasplante de riñón

## **TRASPLANTE DE RIÑÓN**

### **¿Qué es el trasplante de riñón?**

Es una operación en la que la persona con insuficiencia renal en etapa terminal, recibe un nuevo riñón y es éste el que realiza entonces la función de limpiar la sangre.

### **¿Existen diferentes tipos de trasplante?**

Sí. Aquellos que provienen de donante vivo y los que provienen

de donante que haya fallecido recientemente.

### **¿Qué puede hacer si le interesa el trasplante como opción de tratamiento?**

Debe consultarlo con su equipo médico y ser referido por ellos, de igual forma, orientarse con otros profesionales de la salud, educarse en el tema y visitar centros de trasplante para mayor información al respecto.

**NOTA:** Es importante comprender que el trasplante es un tratamiento, no una cura. Por lo tanto, después de recibir ese nuevo órgano se requiere cumplir con ciertos cuidados, medicamentos y revisiones médicas.

Los riñones son dos órganos vitales que pertenecen al Sistema Urinario del cuerpo humano; tienen la forma de una habichuela y aproximadamente el tamaño del puño cerrado. Se encuentran detrás de los órganos abdominales, justo debajo de las costillas, uno a cada lado de la columna vertebral. Su función principal es filtrar la sangre para eliminar los desechos mediante la orina.

## EVALUACIÓN

La evaluación estándar para trasplante por lo general consta de las siguientes pruebas y requisitos:

- ◆ Clasificación del grupo sanguíneo
- ◆ Tipificación de tejidos
- ◆ Examen dental
- ◆ Radiografía del tórax
- ◆ Diagnóstico cardiaco completo
- ◆ Diagnóstico pulmonar completo
- ◆ Pruebas de detección de enfermedades infecciosas
- ◆ Pruebas específicas de género
- ◆ Evaluación psicológica para determinar el grado de preparación emocional
- ◆ Evaluación de fuentes de apoyo social y financiero y la capacidad de cuidarse usted mismo y cuidar su nuevo órgano después del trasplante.

Personal del centro de trasplante puede recomendar exámenes médicos y de laboratorio adicionales y solicitar requisitos que **NO** necesariamente se mencionan en la lista.

Este proceso puede prolongarse por varios meses por lo que debe ser muy perseverante y paciente. Una vez concluye el mismo, el equipo de coordinadores de trasplante se reunirá con usted y le explicará los resultados de dicha evaluación, de recomendar el trasplante como tratamiento para usted, se iniciará el proceso para colocarlo en la lista de espera.

### LA LISTA DE ESPERA

La lista de espera es una base de datos informáticos que contiene los datos médicos e información necesaria sobre todas las personas que esperan trasplante de cualquier tipo de órgano en Estados Unidos y Puerto Rico. La información en la lista de espera permite elegir al receptor más adecuado ante un órgano en específico. Su centro debe confirmar por escrito su estatus en la lista de espera.

### ¿Se puede estar en más de una lista de espera?

Todo paciente puede estar en más de una lista de espera; a esto se le conoce como “listados múltiples”. De igual forma, el paciente debe conocer los procesos de los diferentes centros de trasplante y cumplir con ellos.

## DURANTE EL PROCESO

Mientras usted vive el proceso de evaluación y tiempo de espera debe:

1. Asistir a todas sus citas médicas
2. Construir un sistema sólido de apoyo de familiares, amigos, religiosos y profesionales de la salud.
3. Cuidar su salud
4. Seguir las instrucciones de dieta y ejercicios
5. Asegúrese de estar disponible cuando le notifiquen que es necesario su presencia.
6. Ser organizado
7. Planificar su transportación
8. Prepararse emocional y espiritualmente
9. Continuar educándose
10. Hacer y mantener una planificación económica.

